

NORME
INTERNATIONALE

CEI
IEC

INTERNATIONAL
STANDARD

60061-1

AMENDEMENT 36
AMENDMENT 36

2005-10

Amendement 36

**Culots de lampes et douilles ainsi que calibres
pour le contrôle de l'interchangeabilité
et de la sécurité –**

**Partie 2:
Douilles**

Amendment 36

**Lamp caps and holders together with
gauges for the control of interchangeability
and safety –**

**Part 2:
Lampholders**

*Les feuilles de cet amendement sont à insérer dans la
CEI 60061-2 (1969)*

*The sheets contained in this amendment are to be inserted
in IEC 60061-2 (1969)*

IEC 2005 Droits de reproduction réservés Copyright - all rights reserved

International Electrotechnical Commission, 3, rue de Varembé, PO Box 131, CH-1211 Geneva 20, Switzerland
Telephone: +41 22 919 02 11 Telefax: +41 22 919 03 00 E-mail: inmail@iec.ch Web: www.iec.ch



Commission Electrotechnique Internationale
International Electrotechnical Commission
Международная Электротехническая Комиссия

INSTRUCTIONS POUR L'INSERTION DES
NOUVELLES PAGES ET FEUILLES DE NORMES
DANS LA CEI 60061-1

1. Retirer les feuilles existantes
7004-97-1 (page 1/1)
7004-106-2 (pages 1/2 et 2/2)
7004-136-1 (pages 1/2 et 2/2)

et les remplacer par les feuilles
7004-97-2 (page 1/1)
7004-106-3 (pages 1/2 et 2/2)
7004-136-1 (pages 1/2 and 2/2) Correction
2. Insérer les nouvelles feuilles
7004-143-1 (page 1/1)
7004-144-1 (page 1/1)
7004-145-1 (page 1/1)
7004-146-1 (page 1/2 et 2/2)

INSTRUCTIONS FOR THE INSERTION OF NEW
PAGES AND STANDARD SHEETS IN IEC 60061-1

1. Remove existing sheets
7004-97-1 (page 1/1)
7004-106-2 (pages 1/2 and 2/2)
7004-136-1 (pages 1/2 and 2/2)

and insert in their place sheets
7004-97-2 (page 1/1)
7004-106-3 (pages 1/2 and 2/2)
7004-136-1 (pages 1/2 and 2/2) Corrigendum
2. Insert new sheets
7004-143-1 (page 1/1)
7004-144-1 (page 1/1)
7004-145-1 (page 1/1)
7004-146-1 (page 1/2 and 2/2)

AVANT-PROPOS

Le présent amendement a été établi par le sous-comité 34B: Culots et douilles, du comité d'études 34 de la CEI: Lampes et équipements associés.

Le texte de cet amendement est issu des documents suivants

FDIS	Rapport de vote
34B/1200/FDIS	34B/1206/RVD

Le rapport de vote indiqué dans le tableau ci-dessus donne toute information sur le vote ayant abouti à l'approbation de cet amendement.

Le comité a décidé que le contenu de cet amendement et de la publication de base ne sera pas modifié avant la date de maintenance indiquée sur le site web de la CEI sous "<http://webstore.iec.ch>" dans les données relatives à la publication recherchée. A cette date, la publication sera

- reconduite;
- supprimée;
- remplacée par une édition révisée, ou
- amendée.

FOREWORD

This amendment has been prepared by subcommittee 34B: Lamp caps and holders, of IEC technical committee 34: Lamps and related equipment.

The text of this amendment is based on the following documents:

FDIS	Report on voting
34B/1200/FDIS	34B/1206/RVD

Full information on the voting for the approval of this amendment can be found in the report on voting indicated in the above table.

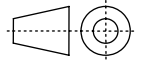
The committee has decided that the contents of this amendment and the base publication will remain unchanged until the maintenance result date indicated on the IEC web site under "<http://webstore.iec.ch>" in the data related to the specific publication. At this date, the publication will be

- reconfirmed,
 - withdrawn,
 - replaced by a revised edition, or
 - amended.
-

BASES

SOCLES

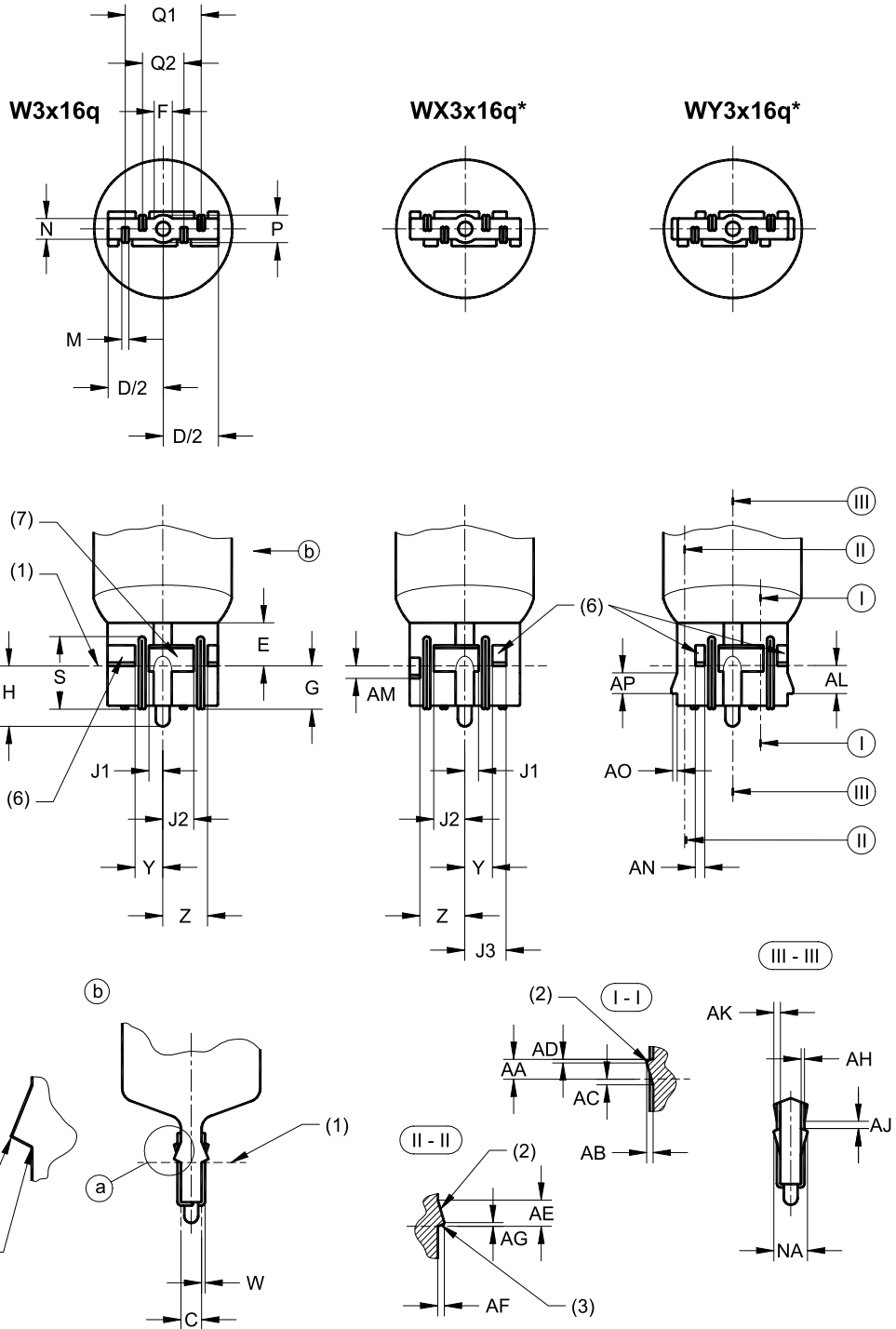
W3x16q, WX3x16q & WY3x16q



Dimensions in millimetres - Dimensions en millimètres

The drawing is intended only to illustrate the dimensions essential for interchangeability.
Le dessin a pour seul but d'illustrer les dimensions essentielles pour l'interchangeabilité.

For details of holders W3x16q, WX3x16q and WY3x16q, see sheet 7005-106.
Pour les détails des douilles W3x16q, WX3x16q and WY3x16q, voir feuille 7005-106.



* For missing dimensions, see base W3x16q.

* Pour les dimensions manquantes, voir socle W3x16q

BASES**SOCLES****W3x16q, WX3x16q & WY3x16q**

Dimensions in millimetres - Dimensions en millimètres

Dimension	Min.	Max.
NA	4,6	5,4
C (8)	--	3,0
D	15,8	16,2
E	5,6	--
F	Nom. 2,2	
G	5,4	6,6
H	--	8,5
J1	1,8	2,2
J2	4,3	4,7
J3 (4)	5,8	6,2
M	Approx. 2,0	
N	2,8	3,2
P	3,7	4,2
Q1	Nom. 11	
Q2	Nom. 6	
S	9,0	12,0
W	--	0,6
Y	3,8	4,2
Z	6,3	6,7
AA	2,8	3,2
AB	0,9	1,1
AC	0,6	1,0
AD	0,3	0,5
AE	Approx. 3,0	
AF	0,9	1,1
AG (3)	--	0,5
AH	Approx. 0,1	
AJ	Approx. 1,0	
AK	Approx. 0,5	
AL (5)	3,8	4,2
AM (4)	1,8	2,2
AN (5)	1,2	1,5
AO (5)	0,7	1,0
AP (5)	Approx. 3,0	

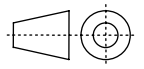
- (1) Reference plane.
- (2) Slightly rounded.
- (3) Slightly tapered.
- (4) Applicable to base WX3x16q only.
- (5) Applicable to base WY3x16q only.
- (6) Reference boss.
- (7) Retention boss.
- (8) Maximum free space for exhaust tip contour, inclusive allowance for eccentricity.

- (1) Plan de référence.
- (2) Légèrement arrondi.
- (3) Légèrement conique.
- (4) Uniquement applicable aux socles WX3x16q.
- (5) Uniquement applicable aux socles WY3x16q.
- (6) Bossage de référence.
- (7) Bossage de rétention.
- (8) Espace libre maximal pour le contour du queusot, y compris son excentricité.

BASE

SOCLE

GX8.5

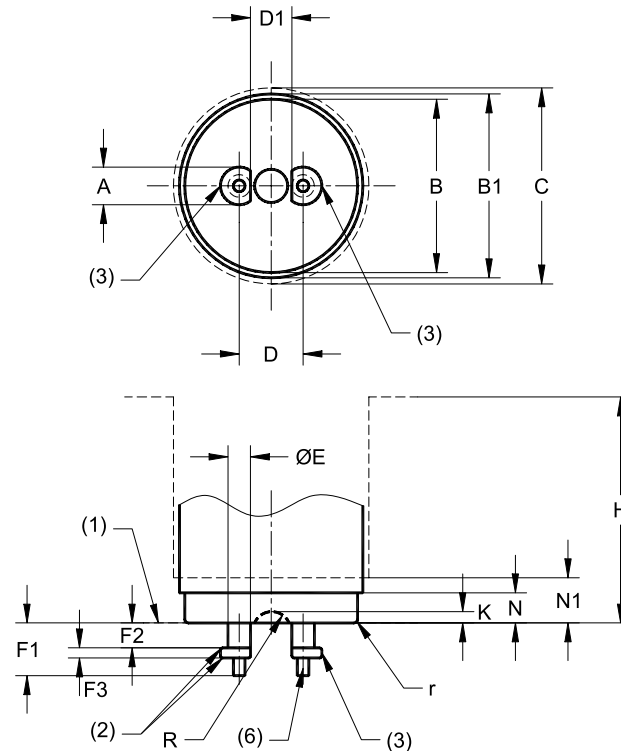


Page 1/1

Dimensions in millimetres - Dimensions en millimètres

The drawing is intended only to illustrate the dimensions essential for interchangeability.
Le dessin a pour seul but d'illustrer les dimensions essentielles pour l'interchangeabilité.

For details of connector/lampholder GX8.5, see sheet 7005-143.
Pour les détails du connecteur/douille GX8.5, voir feuille 7005-143.



- (1) Reference plane.
- (2) Edges slightly chamfered or rounded.
- (3) Contact-making area on the outer surface of the pins.
- (4) Dimensions C and H delineate the demarcation between the space which may be occupied by parts of the lamp and the space which may be occupied by rigid parts of the connector/holder and/or luminaire.
- (5) To be checked by means of the gauge shown on sheet 7006-yyy.
- (6) Allowance for soldering or welding. The maximum diameter shall be smaller or equal to E_{max} .
- (7) An equivalent chamfer is also allowed.
- (8) Dimension B is applicable over length N.
- (9) Dimension B1 is applicable in the area between N and N1.

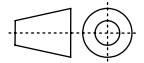
Dimension	Min.	Max.
A	4,9	5,1
B (8)	20,7	21,3
B1 (9)	24,2	25
C (4)	26	
D (5)	8,5	
D1	5,2	--
E	--	3,1
F1	--	7,7
F2	2,9	3,5
F3	1,5	1,9
H (4)	25	
K	1,3	1,5
N (8)(9)	3,5	4,5
N1 (9)	6,5	
R	2,5	3
r (7)	--	0,5

- (1) Plan de référence.
- (2) Arêtes légèrement chanfreinées ou arrondis.
- (3) Zone de contact sur la surface externe des broches.
- (4) Les dimensions C et H définissent la délimitation entre l'espace qui peut être occupé par des parties de la lampe et l'espace susceptible d'être occupé par des parties rigides du connecteur/douille et/ou du luminaire.
- (5) A vérifier au moyen du calibre représenté sur la feuille 7006-yyy.
- (6) Espace prévu pour soudure au chalumeau ou électrique. Le diamètre maximum doit être plus petit ou égal à E_{max} .
- (7) Un chanfrein équivalent est également permis.
- (8) La dimension B est respectée sur la longueur N.
- (9) La dimension B1 est respectée dans la zone entre N et N1.

GAUGING: Bases GX8.5 shall fulfil the tests of the gauge shown on sheet 7006-143.

VERIFICATION: Les culots GX8.5 doivent satisfaire à l'essai avec le calibre selon la feuille 7006-143.

BASE
SOCLE
GX10

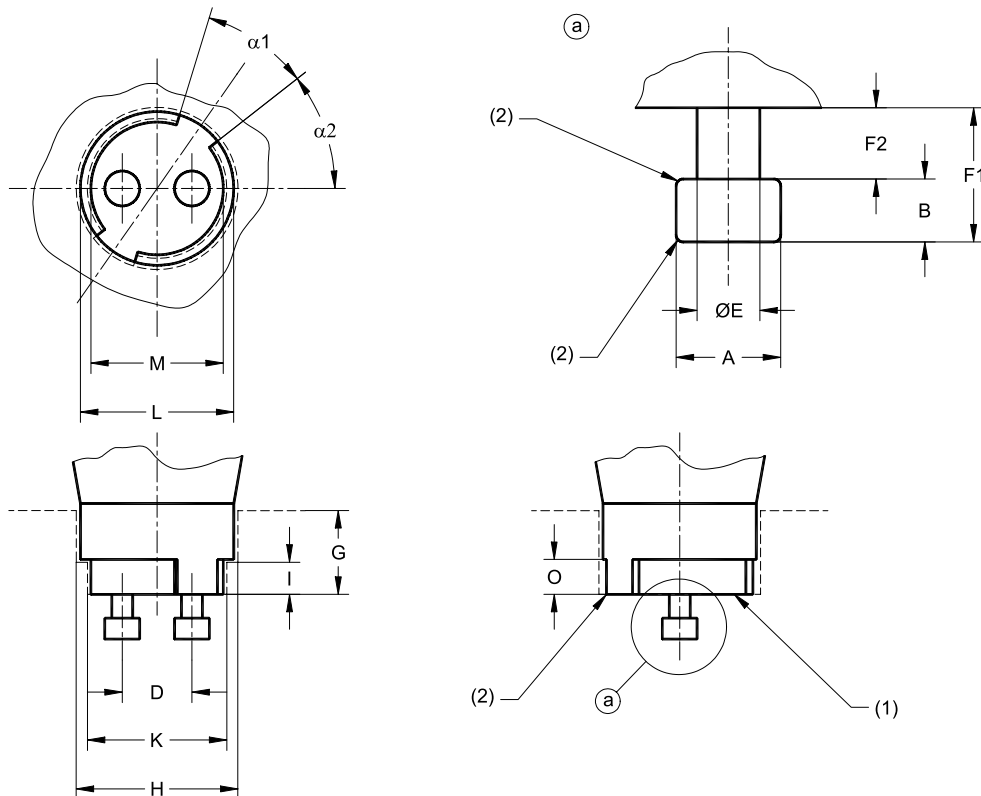


Page 1/1

Dimensions in millimetres - Dimensions en millimètres

The drawing is intended only to illustrate the dimensions essential for interchangeability.
Le dessin a pour seul but d'illustrer les dimensions essentielles pour l'interchangeabilité.

For details of holder GX10, see sheet 7005-144.
Pour les détails de la douille GX10, voir feuille 7005-144.



- (1) Reference plane. The reference plane need not be continuous.
 (2) Edges may be chamfered or rounded.
 (3) To be checked by means of the gauge shown on sheet 7006-144.
 (4) Dimensions G, H, I and K delineate the demarcation between the space which may be occupied by parts of the lamp and the space which may be occupied by parts of the lampholder and/or luminaire.

- (1) Le plan de référence est déterminé par les bossages portants ou par une surface continue. La position des bossages portants, s'il y en a, doit être telle qu'elle n'interfère pas avec les ouvertures sur le plan de référence de la douille.
 (2) Les extrémités peuvent être chanfreinées ou arrondies.

(3) A vérifier au moyen du calibre représenté sur la feuille 7006-144.

(4) Les dimensions G, H, I et K définissent la délimitation entre l'espace qui peut être occupé par des parties de la lampe et l'espace susceptible d'être occupé par des parties de la douille et/ou du luminaire.

Dimension	Min.	Max.
A	4,9	5,1
B	2,9	3,1
D(3)	10	
E	--	3,1
F1	--	6,4
F2	2,9	--
G(4)	12	
H(4)	22,6	
I(4)	4,6	
K(4)	19,6	
L	21,5	22,5
M	18,5	19,5
O	4,7	5,3
$\alpha 1(3)$	34°30'	35°30'
$\alpha 2(3)$	37°30'	38°30'

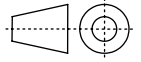
GAUGING: Bases GX10 shall fulfil the tests of the gauge shown on sheet 7006-144.

VERIFICATION: Les socles GX10 doivent satisfaire aux essais avec le calibre selon la feuille 7006-144.

BASE

SOCLE

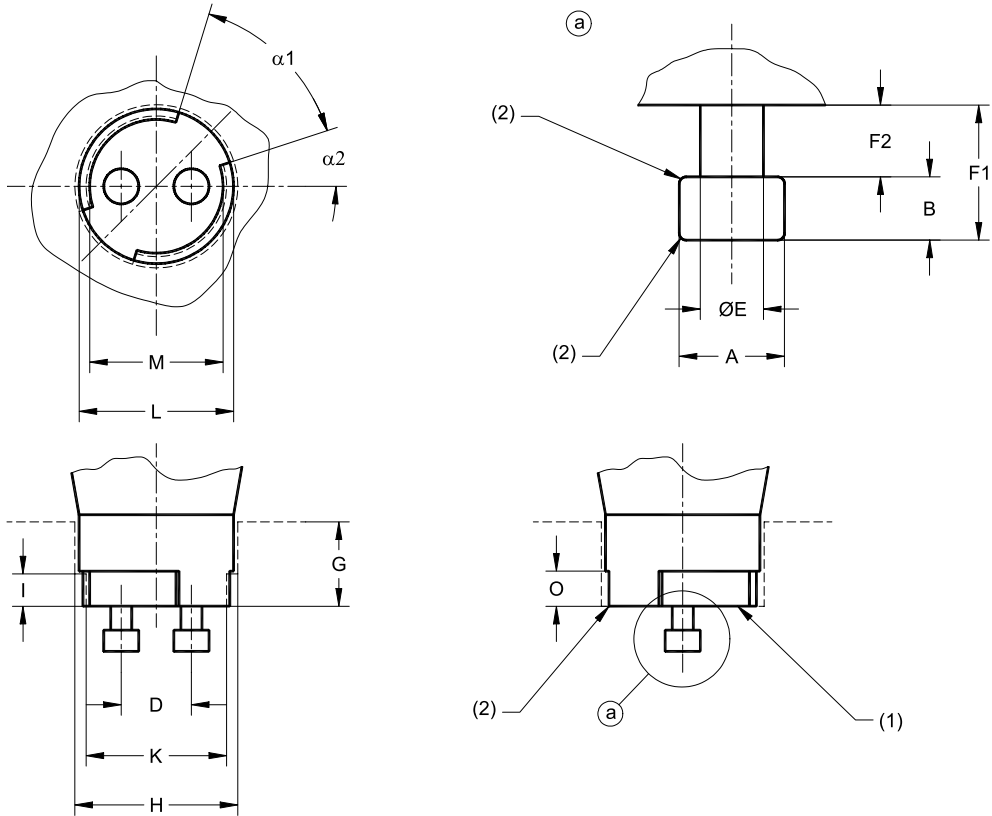
GY10



Dimensions in millimetres - Dimensions en millimètres

The drawing is intended only to illustrate the dimensions essential for interchangeability.
Le dessin a pour seul but d'illustrer les dimensions essentielles pour l'interchangeabilité.

For details of holder GY10, see sheet 7005-145.
Pour les détails de la douille GY10, voir feuille 7005-145.



- (1) Reference plane. The reference plane need not be continuous.
- (2) Edges may be chamfered or rounded.
- (3) To be checked by means of the gauge shown on sheet 7006-145.
- (4) Dimensions G, H, I and K delineate the demarcation between the space which may be occupied by parts of the lamp and the space which may be occupied by parts of the lampholder and/or luminaire.

(1) Le plan de référence est déterminé par les bossages portants ou par une surface continue. La position des bossages portants, s'il y en a, doit être telle qu'elle n'interfère pas avec les ouvertures sur le plan de référence de la douille.

(2) Les extrémités peuvent être chanfreinées ou arrondies.

(3) A vérifier au moyen du calibre représenté sur la feuille 7006-145.

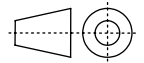
(4) Les dimensions G, H, I et K définissent la délimitation entre l'espace qui peut être occupé par des parties de la lampe et l'espace susceptible d'être occupé par des parties de la douille et/ou du luminaire.

Dimension	Min.	Max.
A	4,9	5,1
B	2,9	3,1
D (3)		10
E	--	3,1
F1	--	6,4
F2	2,9	--
G(4)		12
H(4)		22,6
I(4)		4,6
K(4)		19,6
L	21,5	22,5
M	18,5	19,5
O	4,7	5,3
alpha1(3)	54°30'	55°30'
alpha2(3)	17°30'	18°30'

GAUGING: Bases GY10 shall fulfil the tests of the gauge shown on sheet 7006-145.

VERIFICATION: Les socles GY10 doivent satisfaire aux essais avec le calibre selon la feuille 7006-145.

CAPS
CULOTS
PGJY19

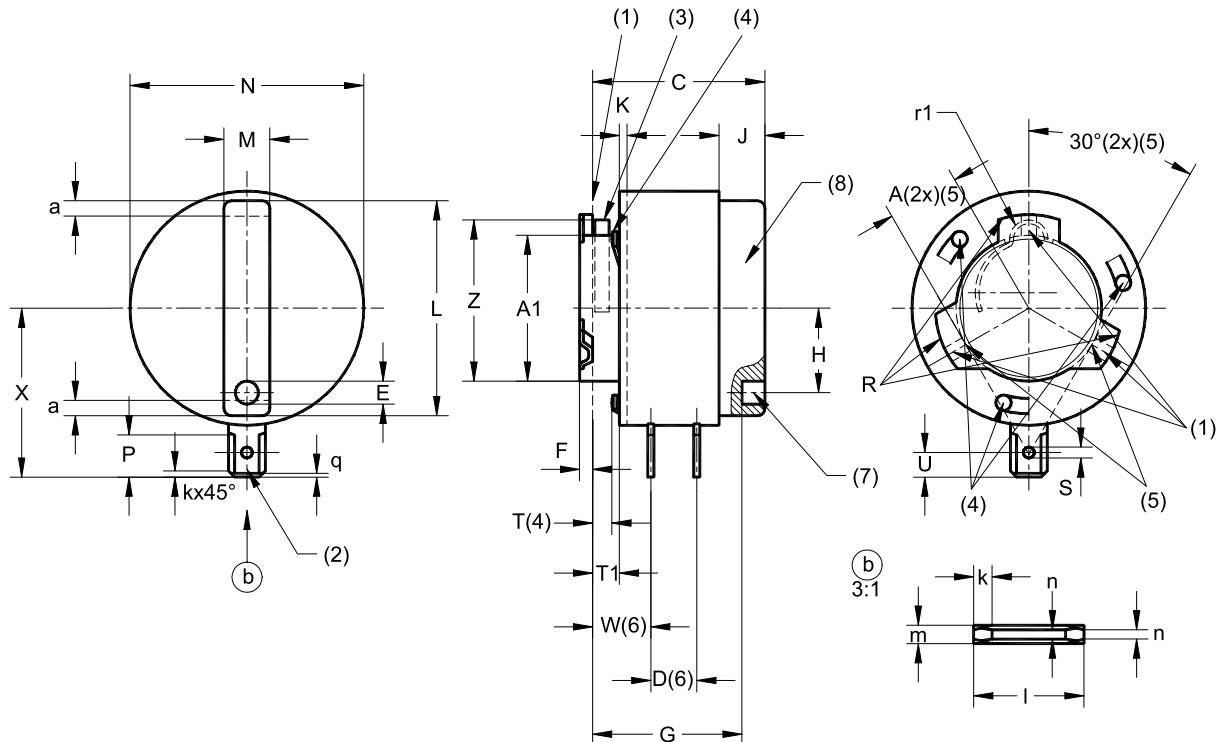


Page 1/2

Dimensions in millimetres - Dimensions en millimètres

The drawing is intended only to illustrate the dimensions essential for interchangeability.
Le dessin a pour seul but d'illustrer les dimensions essentielles pour l'interchangeabilité.

For details of holders PGJY19, see sheet 7005-146.
Pour les détails des douilles PGJY19, voir feuille 7005-146.



Dimension	Min.	Max.
A (5)		9,5
A1	--	19
C	22,2	22,8
D (6)	5,85	6,15
E	3	--
F	--	4
G*	--	19,2
H*	10,8	11,2
J	4,5	--
K (10)		1 (10)
L (8)	27,8	28,2
M (8)(9)	5,8	6,2
N (10)	31,1	31,5
P	5,5	--
R	12,15	12,25
S	1,35	1,45
T1	3,1	4
T		(4)
U	3,1	3,3
W (6)	7,4	7,8
X	21,85	22,45
Z	--	21,4 (3)
a (9)		2
k	0,65	0,95
l	4,7	4,9
m	0,77	0,83
n	0,3	0,5
q	0,4	0,6
r1	1	2

Only the PGJY19-1 cap is shown. For missing dimensions and different designations, see next page.

Seul le culot PGJY19-1 est représentée. Pour les dimensions manquantes et les désignations différentes, voir page suivante.

* This dimension is solely for cap design and is not to be gauged.

* Cette dimension s'applique seulement au culot et ne doit pas être vérifiée.

(1) Reference plane. The reference plane consists of the plane formed by the tops of the three supporting bosses.

(2) Contact tab.

(3) Spring in rest position. This spring presses the lamp in the V-support of the lampholder with a minimum** force of 10 N (under consideration).

(4) Springs (axial force), intended to press the cap reference plane onto the holder reference plane with a minimum force of 5 N (under consideration). The amount of springs and their position is free. It shall be possible, without using undue force, to depress the springs to such an extent that dimension T reaches a value of at least 3,1 mm.

(5) V-support. Dimension A defines the reference for the V-support. The cylinder with radius A needs not be continuous over its full diameter and length. Its shape shall, with an exception for the spring, nowhere exceed a diameter of 19,1 mm.

(6) Measured from the centre lines of the contact tabs.

(7) Identification hole for automatic lamp insertion. The shape of the hole is optional.

(8) The shape of the grip is optional. The edges shall be broken with a radius of approximately 1 mm.

CAPS
CULOTS
PGJY19

Dimensions in millimetres - Dimensions en millimètres

(9) Dimension M is applicable over length a.

(10) Dimension N is applicable over at least length K. Outside dimension K, Nmax. shall not be exceeded, except for the contacts.

** It has to be ensured, however, that the force mentioned in note 3 is not overruled by the force of note 4.

(1) Plan de référence. Le plan de référence doit être constitué à partir des trois plans formés par les sommets des décrochements.

(2) Languette de connexion.

(3) Ressort en position de repos. Le ressort est prévu pour appuyer la lampe dans le support en V de la douille avec une force minimum** de 10 N (à l'étude).

(4) Ressorts (force axiale), destinés à pousser le plan de référence du culot sur le plan de référence de la douille avec une force minimale de 5 N (à l'étude).

Le nombre de ressort et leur positionnement sont libres. Il doit être possible, sans l'utilisation d'une force anormale, de détendre les ressorts de façon à ce que la dimension T atteigne une valeur d'au moins 3,1 mm.

(5) Support en V. La dimension A définit la référence du support en V. Il n'est pas nécessaire que le cylindre de rayon A se poursuive au-delà du diamètre et de la longueur complète. Sa forme ne doit en aucun endroit, à l'exception du ressort, excéder un diamètre de 19,1 mm.

(6) Mesurés à partir des axes centraux des languettes de connexion.

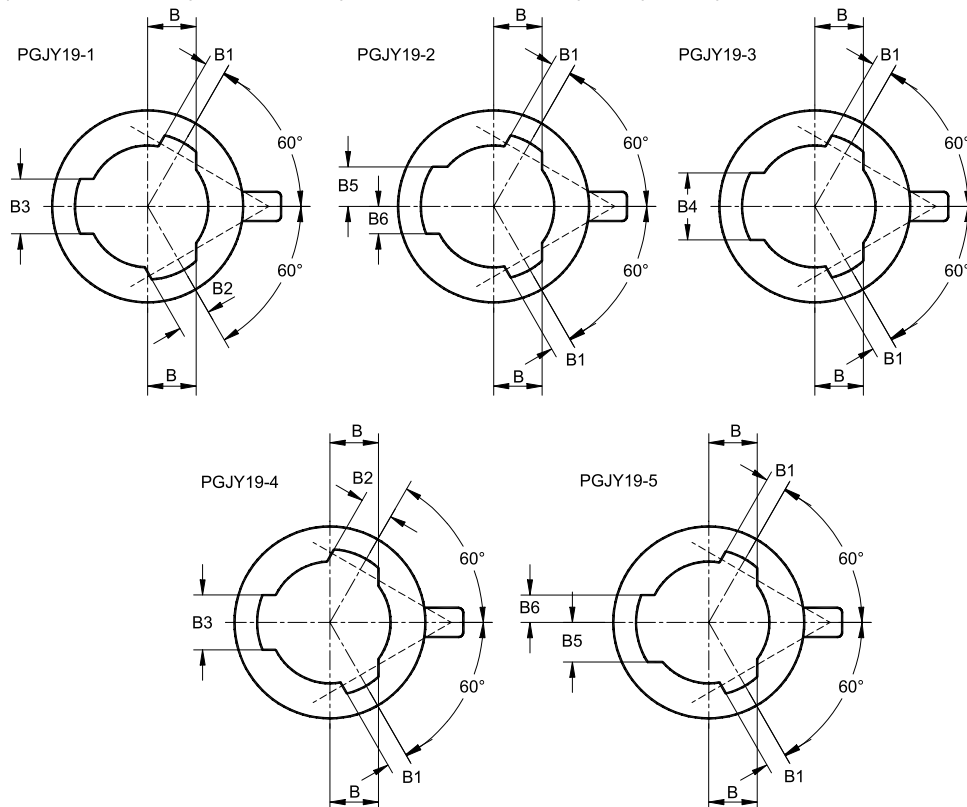
(7) Orifice d'identification nécessaire pour l'insertion automatique des lampes. La forme de l'orifice est optionnelle.

(8) La forme de la zone de préhension n'est pas imposée. Les extrémités doivent être arrondies avec un rayon de 1 mm environ.

(9) A vérifier au moyen du calibre représenté sur la feuille 7006-.. (à l'étude).

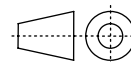
(10) La dimension N est à respecter sur au moins toute la longueur K. Les dimensions externes K, Nmax ne doivent pas être dépassées, à l'exception des contacts.

** On doit cependant s'assurer que la force indiquée dans la note 3 n'est pas dépassée par la force de la note 4.



Dimension	Min.	Max.
B	7,8	8,0
B1	3,3	3,5
B2	5,3	5,5
B3	7,9	8,1
B4	9,9	10,1
B5	5,95	6,05
B6	3,95	4,05

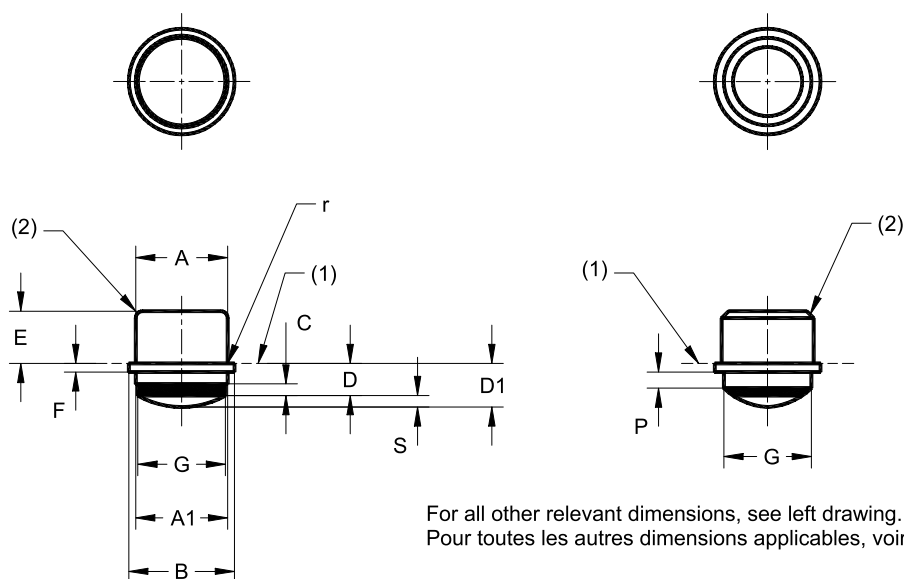
FLANGED CAPS
CULOTS A COLLET
SX4s/4



Page 1/1

Dimensions in millimetres - Dimensions en millimètres
The drawing is intended only to illustrate the dimensions essential for interchangeability.
Le dessin a pour seul but d'illustrer les dimensions essentielles pour l'interchangeabilité.

For details of holder SX4s, see sheet 7005-97.
Pour les détails de la douille SX4s, voir feuille 7005-97.



For all other relevant dimensions, see left drawing.
Pour toutes les autres dimensions applicables, voir dessin à gauche.

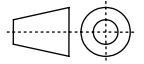
- * This dimension is solely for cap design and is not to be gauged.
- * Cette dimension s'applique seulement au culot et ne doit pas être vérifiée.

- (1) Reference plane.
- (2) Rolled or chamfered.

- (1) Plan de référence
- (2) Bord roulé ou chanfreiné.

Dimension	Min.	Max.
A	3,89	4,04
A1	--	4,04
B	4,47	4,72
C*	0,43	--
D	1,3	1,5
D1	--	2,2
E	2,57	2,72
F	0,33	0,43
G	3,71	3,91
P*	--	0,71
S	0,3	--
r	--	0,1

PRINTED CIRCUIT CAPS
CULOTS POUR CIRCUIT IMPRIME
GZX7d-..., GZY7d-.. & GZZ7d-..

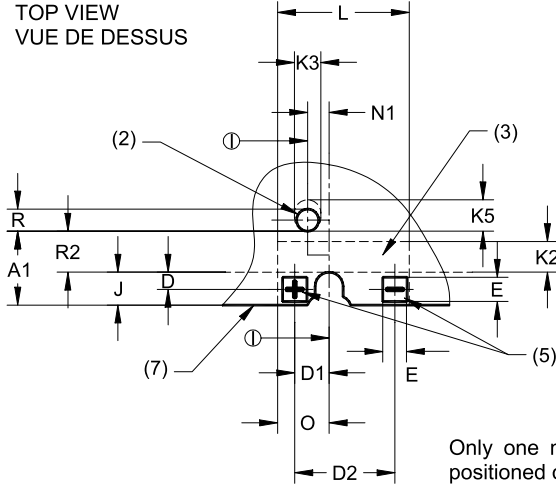


Dimensions in millimetres - Dimensions en millimètres

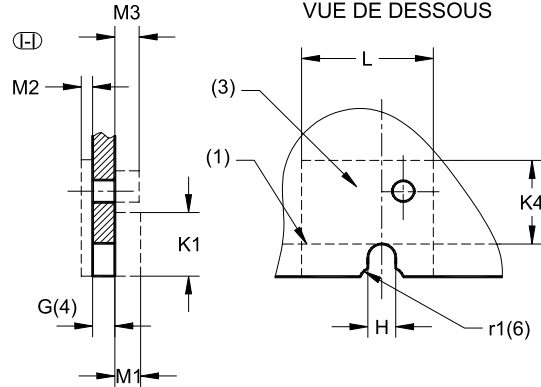
The drawing is intended only to illustrate the dimensions essential for interchangeability.
 Le dessin a pour seul but d'illustrer les dimensions essentielles pour l'interchangeabilité.

For details of GZX7d-..., GZY7d-.. and GZZ7d-.. connectors, see sheet 7005-136.
 Pour les détails des connecteurs GZX7d-..., GZY7d-.. et GZZ7d-.., voir feuille 7005-136

TOP VIEW
VUE DE DESSUS

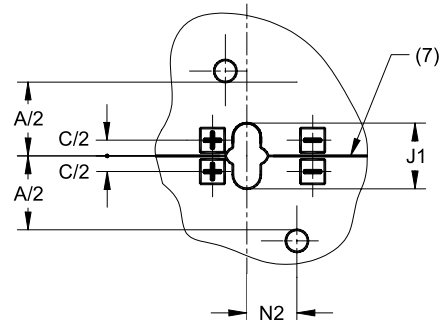


BOTTOM VIEW
VUE DE DESSOUS



Only one module end (with key -1) is shown above. The other key (key -2) is positioned on the opposite module end and is defined by N2 as shown below.

Seul le module d'extrémité (avec le détrompeur 1) est représenté ci-dessus. L'autre détrompeur (détrompeur 2) est positionné sur le module d'extrémité opposé et est indiqué par N2 comme il est indiqué ci-dessous.



Dimension	Min.	Max.
A	12,1	12,5
A1	5,9	6,25
C	2,4	2,8
D	1,1	1,3
D1	2,3	2,5
D2	6,9	7,1
E (5)	1,65	1,75
G*(GZX7d-...)(4)	1,4	1,7
G*(GZY7d-...)(4)	0,9	1,1
G (GZZ7d-...)(4)	0,2	0,4
H	1,95	2,05
J	2,15	2,5
J1	4,85	5,05
K1 (3)		4,45
K2 (3)		2,3
K3 (3)		1,85
K4 (3)		6,0
K5 (3)		2,2
L (3)		9,2
M1 (3)		1,8
M2 (3)		0,8
M3 (3)		1,7
N1 (key -1)	1,4	1,6
N2 (key -2)	3,4	3,6
O (3)		3,6
R	1,45	1,65
R2	3,55	3,75
r1 (6)		0,9

- (1) Reference line.
- (2) Hole for retention post (mechanical connection).
- (3) Dimensions K1, K2, K3, K4, K5, L, M1, M2, M3 and O delineate the demarcation between the space which may be occupied by parts of the cap and the space which may be occupied by parts of the connector and/or the luminaire.
- (4) Dimension G represents different types of supporting material. Caps GZX7d-.. and GZY7d-.. use standard printed circuit board (rigid) and caps GZZ7d-.. use foil (flexible printed circuit board).
- (5) Electrical contact pads. Circular contacts with a diameter equal to dimension E are also allowed. Attention has to be drawn to the polarity of d.c. input voltage.
- (6) Radius of lead-in area for guidance of connector key.
- (7) Modules may be connected and could be designed to break or cut for separation. Attention has to be drawn to the breaking/cutting areas. For interconnection of modules, parts of these shall not exceed the area limited by the maximum value of dimension A/2.

* In Japan the following values apply. (Under consideration).

	Min.	Max.
G (GZX7d-...)	1,46	1,74
G (GZY7d-...)	0,86	1,14

PRINTED CIRCUIT CAPS
CULOTS POUR CIRCUIT IMPRIME
GZX7d-..., GZY7d-.. & GZZ7d-..

Page 2/2

Dimensions in millimetres - Dimensions en millimètres

- (1) Axe de référence.
- (2) Trou pour l'ergot de fixation (connexion mécanique).
- (3) Les dimensions K1, K2, K3, K4, K5, L, M1, M2, M3 et O délimitent la zone se situant entre l'espace qui peut être occupé par les parties du culot et l'espace qui peut être occupé par les parties du connecteur et/ou du luminaire.
- (4) La dimension G correspond à différents types de matériaux support. Les culots GZX7d-.. et GZY7d-.. utilisent des circuits imprimés standards (rigides) et les culots GZZ7d-.. utilisent des films (circuits imprimés souples).
- (5) Plots de contact électrique. Des contacts circulaires avec un diamètre égal à la dimension E sont également permis. On doit attirer l'attention sur la polarité de la tension d'entrée en courant continu.
- (6) Rayon de la zone d'introduction pour guider le détrompeur du connecteur.
- (7) Les modules peuvent être connectés et peuvent être conçus pour être séparés par cassure. On doit attirer l'attention sur la zone de cassure. En vue de leur interconnexion, les parties des modules ne doivent pas dépasser la zone limitée par la valeur maximale de la dimension A/2.

* Au Japon on applique les valeurs suivantes. (à l'étude).

	Min.	Max.
G (GZX7d-..)	1,46	1,74
G (GZY7d-..)	0,86	1,14